

### چرا خواب شب

### مهم است

- دکتر سحر اعتماد**

متخصص بیماری‌های داخلی

خواب راحت باعث می‌شود که در برابر

فشارهای روانی، مثبت و مقاوم باشیم. اختلالات روتین و نگرانی در مورد وپروس کرونا، خوابیدن را برای ما دشوارتر کرده است.

به عنوان مثال، گزارش‌ها حاکی از افزایش ۱۵ درصدی نسخه‌های تجویز داروهای خواب از ابتدای همه‌گیری و افزایش ۳۷ درصدی بی‌خوابی است. نکته مهم این است که کمبود خواب می‌تواند باعث ایجاد احساسات ناخوشایند در ما شود. کمبود خواب اشتیاق ما را نسبت به وقایع مثبت کاهش می‌دهد و یافتن را حل مناسب در شرایط استرس را دشوار می‌کند.در مطالعه‌ای که روی ۲۰۰۰ بزرگسال انجام شده است نشان داده که وقتی شرکت‌کنندگان بیشتر می‌خوابند، احساسات مثبت بالاتر و احساسات منفی کمتر در روز بعد داشته اند.

در روزهایی که شرکت‌کنندگان یک رویداد استرس را داشتند، اگر قبلاً خواب خوبی داشته باشند، احساسات مثبت آنها کمتر ضربه می‌خورد. این مزیایا برای افرادی که دارای تعداد بیشتری از بیماری‌های مزمن، مانند فشار خون بالا یا دیابت هستند، بارزتر است. خواب تأثیرات گسترده‌ای بر زندگی ما دارد. به عنوان مثال، تحقیقات نشان داده است که کمبود خواب ممکن است با کاهش خواب برای ایجاد مشکلات مزمن سلامتی باشد و تأثیر آن بر احساسات مثبت می‌تواند تا حدودی به توضیح این مسئله کمک کند، زیرا به نظر می‌رسد احساسات مثبت باعث کاهش التهاب و محافظت از سلامتی ما می‌شود. به عبارت دیگر، تأثیر خواب بر روحه ما حتی می‌تواند به سلامتی بهتر یا بدتر با گذشت زمان تبدیل شود.علاوه بر سلامتی، کمبود خواب همچنین می‌تواند بر روابط با دیگران تأثیر بگذارد. اول، تحریک پذیری که هنگام کمبود خواب

آفتاب

خبر

### تشخیص بهتر اختلال "اوتیسم" به کمک یادگیری ماشین



محققان مرکز پزشکی دانشگاه تگزاس سائوت‌وسترن در مطالعه اخیرشان از ابزار یادگیری ماشین برای تجزیه و تحلیل صدها پروتئین استفاده کردند و گروهی از شناسگرهای زیستی در خون را شناسایی کردند

که می‌تواند به تشخیص زودتر کودکان مبتلا

به اختلال طیف اوتیسم (ASD) منجر شود؛

این امر می‌تواند به آغاز زودتر درمان‌های

موثرتر نیز بی‌انجام.به گزارش ایسنا، شناسایی ۹ پروتئین در خون که توسط آن می‌توان با دقت بالا اختلال طیف اوتیسم را پیش‌بینی

کرد گامی مهم در حوزه پزشکی محسوب می‌شود.
تشخیص زودهنگام و به دنبال آن شروع زودتر روند درمان می‌تواند تأثیر قابل توجهی بر زندگی افراد مبتلا به این اختلال داشته باشد.دوایت جرم،استاد روانپزشکی مرکز پزشکی دانشگاه تگزاس سائوت‌وسترن و نویسنده ارشد این مطالعه گفت: شناسایی کودکان مبتلا به اختلال طیف اوتیسم در هنگامی آنها کودکانی نوپا هستند می‌تواند تفاوت بزرگی در درمان آنها ایجاد کند.

حال حاضر، تشخیص کودکان مبتلا به اختلال طیف اوتیسم در ایالات متحده ۴ سال است.

تشخیص این اختلال قبل از ۴ سالگی به این معناست که کودک بیشتر تحت درمان موثر و مبتنی بر شواهد قرار می‌گیرد.بسیاری از کاندیداهای نشانگر زیستی مبتنی بر خون از جمله انتقال دهنده‌های عصبی، سیتوکین‌ها و نشانگرهای اختلال عملکرد میتوکندری،

آفتاب

### تازه‌ها

## مهمترین علل سرطان کلیه کدامند؟

متخصص آسیب شناسی و پاتولوژی گفت: از مهم ترین علل سرطان کلیه، چاقی است اما دلیل این که چرا چاقی باعث افزایش خطر سرطان کلیه می شود، هنوز به خوبی مشخص نیست.
دکتر ملیحه افشاریان در گفت و گو با ایرنا در این خصوص بیان داشت: شاید به دلیل اثری باشد که چاقی روی هورمون‌های استروئیدی می‌گذاردواین هورمون‌های استروئیدی باعث افزایش پرولiferیشن سلول های کلیه می شوند.وی ادامه داد: همراهی چاقی با اختلالات هورمونی مثل کاهش سطح پروتئین های متصل شونده به هورمون‌های جنسی و مقاومت به انسولین و افزایش سطح هورمون های رشد منجر به افزایش ریسک خطر کلیه می شود.افشاریان، سیگار کشیدن را از دیگر فاکتورهای مهمی اعلام کرد که به وضوح باعث افزایش ریسک سرطان کلیه می شود و گفت: مورد بعدی هم داروهای کنترل کننده فشار خون بالا به خصوص دیورتیک ها است.وی افزود: مورد بعدی بیماری های اکتسابی کیستیک کلیه است به خصوص در افرادی که طولانی مدت دیالیز خونی دارند و بیشترین نوع کانسر کلیه شناخته شده در این بیماران نوع Papillary renal cell آفاتشاریان بیان داشت که مورد بعدی تماس های شغلی با برخی مواد مانند تری کلرواتین است که در صنایع فلزی از آن استفاده می شود.افشاریان با

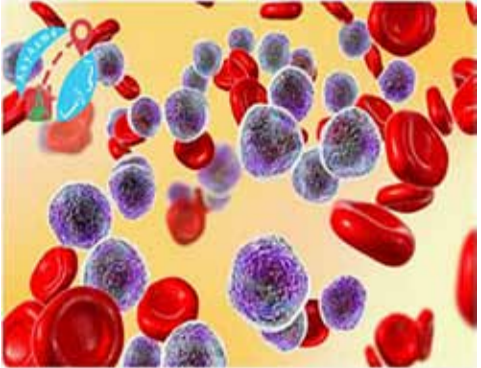
احساس می‌کنید می‌تواند به طور مستقیم

به روابط آسیب برساند (این ممکن است دلیلی برای موکول کردن مکالمات جدی به روزی باشد که شما خواب مناسب بیشتری داشته اید).
به علاوه، از آنجا که احساسات مثبت نقش مهمی در ایجاد روابط دارند، تجربه نکردن به همان اندازه احساسات مثبت در هنگام کمبود خواب، ایجاد احساس نزدیکی با دیگران را دشوار می‌کند.با این حال، خیر خوب این است که تغییرات ساده در کارهای روزمره می‌توانند به بهبود خواب کمک کند. مواردی مانند رعایت یک برنامه منظم، ورزش و محدود کردن نور و سرر و صدای غیرضروری در اتاق خواب می‌تواند به بهبود خواب کمک کند.یک توصیه مهم محدود کردن زمان استفاده از صفحات نمایش دیجیتال قبل از خواب است.

تحقیقات نشان می‌دهد که وسایل الکترونیکی می‌توانند نور آبی منتشر کنند که در خواب اختلال ایجاد می‌کند.
اگر معمولاً در ساعات آخر شب خود را در حال چرخش در شبکه‌های اجتماعی می‌بینید، زمانی را برای خاموش کردن صفحه نمایش و رفتن به یک فعالیت آرامش بخش‌تر (مانند خواندن یا گوش دادن به موسیقی آرام بخشی) تعیین کنید.
داشتن یک خواب راحت صرفاً یک تلاش فردی نیست: رفتارهای کسانی که با آنها زندگی می‌کنیم، می‌تواند خواب ما را مختل کند. بنابراین، هماهنگ شدن با اعضای خانواده برای محدود کردن زمان استفاده از صفحه نمایش دیجیتال و زمان خواب مهم است.از طرف دیگر خود استرس می‌تواند خواب را دشوارتر کند،به خصوص اگر واقعه استرس زا نزدیک به زمان خواب رخ دهد بنابراین انجام فعالیت‌های آرام بخش قبل خواب مثل مراقبه و دعا کردن بسیار مهم است.نکته مهم این است که بهبود خواب این پتانسیل را دارد که به ما کمک کند تا با استرس‌هایی که اکنون با آن روبرو هستیم به طور موثرتری کنار بیاییم.
"حفظ خواب خوب یکی از این جنبه‌های مهم سالم ماندن از نظر روحی و روانی و جسمی است".

### آفتاب یزد در گفتگو با متخصصان بررسی کرد

# علائم و راه‌های درمان بیماری لوسمی



**آفتاب یزد- اصغر منصور کاظمی:** علائم سرطان خون ظریف و غافلگیرکننده است و علائمی را در سراسر بدن ایجاد می‌کند که نیاز به بررسی جدی دارد. میزان مرگ و میر ناشی از این بیماری نیز علیرغم هزینه‌های سرسام‌آور جانی و مالی برای به بازار عرضه کردن داروها و روش‌های جدید درمانی همچنان رو به افزایش است. عرضه و استفاده متداول از روش‌های تکنولوژیک گران قیمت و گسترش پاینده که احتمال تشخیص سرطان در مراحل اولیه‌تر را بالا می‌برد عملاً بهبود چندانی در میزان مرگ و میر ناشی از سرطان خون مختلف در سطح جهانی حاصل نیاورده‌اند. بیماری سرطان خون علائمی را در سراسر بدن ایجاد می‌کند که نیاز به بررسی جدی دارد لذا با توجه به اهمیت موضوع آفتاب یزد در این‌باره با دکترفا نجفی، فوق تخصص خون و سرطان بالغین و دکتر محمد واعظی، فوق تخصص خون و سرطان بالغین گفتگو کرده است.

در ابتدا دکتر نجفی در این باره می‌گوید: به طور کلی خون تشکیل شده از دو گلبول بکی گلبول‌های سفید و دیگری گلبول‌های قرمز است. لوسمی یا لوکمیا گروهی از انواع سرطان است که معمولاً از مغز استخوان افراد شروع می‌شود و باعث شکل‌گیری تعداد زیادی گلبول سفید غیرطبیعی می‌گردد.

وی اظهار کرد: به طور کلی لوسمی‌ها به دو گروه عمده حاد و مزمن تقسیم‌بندی می‌شوند. اگر تجمع تعداد زیادی گلبول سفید غیرطبیعی در بدن با سرعت بالا در مدت زمان زیر شش ماه صورت بگیرد و باعث آسیب فراوان به بافت‌های دیگر بدن شوند، به آن لوسمی حاد می‌گویند اما اگر تجمع این سلول‌ها خیلی آهسته باشد و بیش از شش ماه صورت بگیرد و به بافت‌ها پس ازشش ماه آسیب برساند به آن بیماری لوسمی مزمن گفته می‌شود.

این فوق تخصص خون و سرطان بالغین اظهار کرد: بیماری لوسمی نوع مزمن مشخصاً دارای عوارض کمتر، قابل‌درمان‌تر و در بین افراد شایع‌تر است اما برعکس آنها بیماری لوسمی نوع حاد، نادرتر هستند و آسیب‌های بسیاری به بدن وارد می‌کنند و نتیجه درمان آنها نیزمشکل‌تر است.

وی اظهار کرد: بیماری لوسمی نوع مزمن نیز در افراد به دو دسته تقسیم می‌شوند زیرا همانطور که می‌دانید گلبول‌های سفید موجود در بدن به دو دسته کلی تقسیم می‌شوند؛ یکی از آنها تک هسته‌ای هستند که وظیفه آنها دفاع از سیستم ایمنی بدن است و به لنفوسیت‌ها معروف هستند و گروه دوم گروهی هستند که چند هسته‌ای هستند و به گرانولوسیت‌ها معروف هستند.

دکتر نجفی می‌گوید: به طور کلی چهار نوع اصلی سرطان خون یا لوسمی داریم که عبارتند از لوسمی حاد لنفوبیدی، لوسمی حاد میلوئیدی، لوسمی مزمن لنفوبیدی، لوسمی مزمن میلوئیدی (CML). همچنین انواع دیگری هم هستند که رواج کمتری دارند. این فوق تخصص خون و سرطان بالغین مطرح کرد: بیماری لوسمی مزمن اغلب خود را به صورت افزایش گلبول سفید تک هسته‌ای در خون نشان می‌دهد و مبتلایان معمولاً بیماری شان بی‌علامت هست و به صورت اتفاقی با انجام آزمایش خسون متوجه بیماری خویش شده‌اند .

وی ادامه داد: در اغلب موارد افراد حدود بالای ۵۰ ساله که برای انجام یک آزمایش روتین که برای آنها به دلایل مختلف تجویز می‌شود متوجه بیماری لوسمی می‌شود که تعداد گلبول سفید خون در آنها بالا است و معمولاً پزشک داخلی یا متخصص دیگر، بیمار را به یک آنکولوژیست ارجاع می‌دهد تا بررسی‌های دقیق‌تر انجام شود اما وقتی فرد مراجعه می‌کند اغلب بیان می‌کند که هیچ مشکلی

بجز بالا بودن گلبول سفید خون ندارد.

دکتر نجفی افزود: پزشک متخصص خون در صورت مراجعه این افراد، یک لام از خون محیطی آنها را تهیه و زیر میکروسکوپ قرار می‌دهد تا مشاهده شود که تعداد لنفوسیت‌ها و… گلبول‌های سفید خون چقدر است و به چه میزان افزایش یافته است. این فوق تخصص خون و سرطان بالغین اظهار کرد که در صورت مراجعه فرد و بالا بودن گلبول سفید خون، پزشک متخصص آزمایشی به نام فلو سائیتومتری را توصیه می‌کند تا بتواند نوع سلول‌های گلبول سفید و… را بررسی و تشخیص دقیق دهد و تصمیم مناسبی برای درمان فرد بگیرد.

وی ابراز کرد: طبق مشاهدات انجام شده بیش از ۹۵ درصد لنفوسیت‌های موجود در گلبول سفید خون افراد مبتلا به لوسمی مزمن، نوع «بی» هستند که اگر افراد مبتلا، بیماری شان در چند سال اول تشخیص داده شود نیازی به درمان پیشدا نمی‌کنند و خوشبختانه در صورت نیاز به درمان نیز پیشرفت‌های عظیمی در حوزه درمان اتفاق افتاده است تا افراد سریع‌تر بهبود یابند.

دکتر نجفی اضافه کرد: بیش از ۷۵الی ۸۰ درصد این بیماران مبتلا به لوسمی مزمن لنفوبیدی، بیماری شان به طور مناسبی با داروهای جدید کنترل می‌شوند و بیماری آنها درمان می‌شود و از طول عمر معمولی برخوردار خواهند بود.

این فوق تخصص خون و سرطان بالغین اظهار کرد: نوع بعدی سرطان خون مزمن، سرطان خون لوسمی مزمن میلوئیدی (CML) است که دقیقاً نحوه مراجعه افراد مبتلا به این نوع از سرطان خون مانند گروه قبلی است با این تفاوت که جوان‌تر هستند یعنی بین ۴۰ تا ۷۰ سال می‌باشد.

وی افزود: این بیماران نیز دقیقاً مانند مبتلا به بیماری لوسمی مزمن لنفوبیدی هیچ مشکلی ندارند و با انجام آزمایش مشخص می‌شود که تعداد گلبول‌های سفید خون نوع میلوئیدی آنها افزایش یافته است و پزشک بررسی کروموزومی ویرخی دیگر را انجام می‌دهد تا بتواند درمان مناسب را انتخاب کند.

دکتر نجفی گفت: خوشبختانه حدود ۲۰ سال است که درمان مناسبی برای افراد مبتلا به لوسمی کشف شده است و حدود ۹۵ درصد افراد مبتلا به لوسمی مزمن به طور کامل بهبود می‌یابند و بیماری شان کنترل می‌شود.

### گلبول سفید خون، دفاع بدن را برعهده دارد

در ادامه نیز دکتر واعظی در این باره می‌گوید: بیماری لوسمی یعنی بیماری سرطان‌های خون که خون و بافت سلول‌های لنفوی در افراد درگیر می‌شوند.
وی اظهار کرد: همانطور که می‌دانیم که سلول‌های مغز و استخوان افراد، منشاء تولید سلول‌های طبیعی از جمله گلبول‌های سفید، گلبول‌های قرمز و پلاکت‌ها است که از یک سلول پایه‌ای و یک سلول بنیادی شروع به ساختن، اجزاء خونی در بدن ما می‌کند. این فوق تخصص خون و سرطان بالغین ادامه داد: این سلول‌های موجود در مغز و استخوان باید تکامل و تکثیر پیدا کنند تا بتوانند به‌هر کدام از رده‌ها یعنی گلبول‌های سفید، گلبول‌های قرمز و پلاکت‌ها تبدیل شوند.

وی اظهار کرد: گلبول‌های سفید، گلبول‌های قرمز و پلاکت‌ها هر کدام در خون وظایف خویش را دارند بدین صورت که وظیفه گلبول سفید خون، دفاع باغلی در این باره می‌گوید: بیماری لوسمی سرطان‌های خون که خون و بافت سلول‌های لنفوی در افراد درگیر می‌شوند.

وی اظهار کرد: همانطور که می‌دانیم که سلول‌های مغز و استخوان افراد، منشاء تولید سلول‌های طبیعی از جمله گلبول‌های سفید، گلبول‌های قرمز و پلاکت‌ها است که از یک سلول پایه‌ای و یک سلول بنیادی شروع به ساختن، اجزاء خونی در بدن ما می‌کند. این فوق تخصص خون و سرطان بالغین ادامه داد: این سلول‌های موجود در مغز و استخوان باید تکامل و تکثیر پیدا کنند تا بتوانند به‌هر کدام از رده‌ها یعنی گلبول‌های سفید، گلبول‌های قرمز و پلاکت‌ها تبدیل شوند.

وی اظهار کرد: گلبول‌های سفید، گلبول‌های قرمز و پلاکت‌ها هر کدام در خون وظایف خویش را دارند بدین صورت که وظیفه گلبول سفید خون، دفاع باغلی نیست اما علامعی مانند تب، کاهش وزن بی‌دلیل، خونریزی و… باید توسط پزشک بررسی شود تا مسئله سرطان خون در فرد رد شود زیرا برای بروز تب علل مختلفی وجود

دیدگاه خود در مورد مطالب و گزارش اصلی این صفحه را به صورت پیامک با شماره ۰۰۰۱۴۳۷۳۰۰۰ در میان بگذارید.

• **دکتر نجفی:** بیماری لوسمی نوع مزمن مشخصاً دارای عوارض کمتر، قابل‌درمان‌تر و در بین افراد شایع‌تر است اما برعکس آنها بیماری لوسمی نوع حاد، نادرتر هستند و آسیب‌های بسیاری به بدن وارد می‌کنند و نتیجه درمان آنها نیزمشکل‌تر است

• **در صورت مراجعه فرد و بالا بودن گلبول سفید خون، پزشک متخصص آزمایشی به نام فلو سائیتومتری را توصیه می‌کند تا بتواند نوع سلول‌های گلبول سفید و… را بررسی و تشخیص دقیق دهد و تصمیم مناسبی برای درمان فرد بگیرد**

• **دکتر واعظی:** گلبول‌های سفید، گلبول‌های قرمز و پلاکت‌ها هر کدام در خون وظایف خویش را دارند و بدین صورت که وظیفه گلبول قرمز در خون در بدن اکسیژن‌رسانی به بافت‌های بدن است و گلبول سفید خون، دفاع بدن را برعهده دارد و پلاکت‌های موجود در خون نیز مسئول جلوگیری از خونریزی هستند البته کارهای دیگری را نیز در بدن انجام می‌دهند که از اهمیت کمتری برخوردار هستند

• **بیماری سرطان خون نوع حاد ممکن است در هر سنی بروز کند کودکان مبتلا به سرطان خون مزمن در حدود ۹۰درصد بیماری شان قابل علاج هست و جای نگرانی نیست ولی در مورد بزرگسالان مشکلات بیشتر است و لی پیشرفت‌هایی در حوزه درمان مشاهده شده کمک بزرگی به درمان افراد است**

دارد که یکی از آنها سرطان خون است.

وی ابراز کرد: در صورتی که با مراجعه فرد، بیماری سرطان خون در وی تشخیص داده شود معمولاً فرد به پزشک متخصص و به مراکز مجهزتر که مخصوص درمان این بیماری‌ها است ارجاع داده می‌شود زیرا داروهایی که برای این افراد تجویز می‌شود به سرعت در این مراکز که تجربه درمان این بیماری‌ها را دارند، تزریق می‌شود.

دکتر واعظی متذکر شد: سرطان خون حاد به دلیل ریسک بالای عود بیماری ممکن است در آینده درمان سخت‌تری را نیاز داشته باشد و نیازمند درمان‌های اولیه باشد.

این فوق تخصص خون و سرطان بالغین ادامه داد: درصورت مواجهه با بیمار مبتلا به سرطان خون بلا فاصله انجام شیمی درمانی بنابر موقعیت بیمار توصیه می‌شود اما اگر فرد بیمار نتواند شیمی درمانی را تحمل کند، در درمان‌های دیگر استفاده می‌شود لذا انجام شیمی درمانی بنابر شرایط بیمار و نظر پزشک دارد.

وی اظهار کرد: پس از درمان شیمی درمانی باید در نظر داشت که خود انجام شیمی درمانی، به دلیل اینکه خود بیماری سرطان خون حاد، دفاع بدن را ضعیف می‌کند و پلاکت‌ها که برای جلوگیری از خونریزی هستند را تحت تأثیر قرار می‌دهد، در معرض ابتلا به عفونت هستند.

دکتر واعظی ادامه داد: این‌بیماری افراد را در معرض ابتلا به عفونت‌ها مخصوصاً عفونت‌های فرصت طلب قرار می‌دهد لذا احتمال ابتلا به عفوت در دستگاه نفسی، گوارشی و سینوس و مجاری ادراری و حتی قلب ممکن است در این‌افراد عارضه ایجاد کند و بیماران را تحت تأثیر بروز مشکلات جدی و جبران ناپذیر قرار دهد.

این متخصص افزود: از طرفی دیگر انجام شیمی درمانی برای افراد مبتلا به لوسمی جهت از بین بردن سلول‌های بد ذاتی که در مغز و استخوان جایگزین سلول‌های کارآمد مغز و استخوان شدند توصیه می‌شود و وقتی ما می‌خواهیم آنها را به وسیله شیمی درمانی از بین ببریم، شیمی درمانی نیزباعث می‌شود که باز هم دفاع بدن بیمار کاهش یابد و حتی پلاکت‌ها ضعیف وبیماران در معرض بروز خونریزی‌های شدید قرار می‌دهد و حتی در برخی اوقات حتی بیماران نیازمند جان خود را از دست می‌دهند.

وی مطرح کرد که در اغلب افراد پس از انجام شیمی درمانی، سلول‌های بد ذات از بین رفته و سلول‌های سالم در مغز و استخوان رشد و نمو می‌کنند و سلول‌های بد ذات البته در مغز و استخوان هستند و اگر درمان‌های بعدی مانند پیوند مغز و استخوان شیمی درمانی‌های ترکیبی مجدداً انجام نشود امکان عود بیماری نیز در این افراد وجود دارد لذا برای پیشگیری از بروز مجدد سلول‌های بد ذات، این درمان‌ها ممکن است انجام شود.

دکتر واعظی افزود: براساس ژنتیک و ماهیت سلول‌های سرطانی بعد از شیمی درمانی، فرند مبتلا به لوسمی مشخص می‌شود که فرد نیازمند پیوند مغز و استخوان است یا خیر.

این فوق تخصص خون و سرطان بالغین بیان کرد: پیوند مغز و استخوان در افراد مبتلا به لوسمی باعث شده است که طول عمر افراد مبتلا به مراتب از قبل افزایش یابد و برخی از بیماران درمان شوند و فردی که مبتلا به سرطان خون حاد شده به زندگی طبیعی خویش در ۷۰ درصد موارد باز می‌گردد.

وی عنوان کرد: برای درمان افراد مبتلا به لوسمی که نیازمند پیوند مغز و استخوان هستند باید ارائه دهنده‌ای یافت شود که به آنها سلولی را ارائه دهد که جایگزین سلول‌های بد ذات مغز و استخوان شوند یعنی پزشکان سلولوها را معمولاً از خون اهداکننده پیوند گرفته و به بیمار تزریق می‌کند و بعد از اینکه فرد به اتاق پیوندمغز و استخوان می‌رود و یک شیمی درمانی سنگین می‌گیرد پزشک به بیمار سلول‌دهنده را تزریق می‌کند تا کند تا وارد مغز و استخوان فرد شود و برروی سلول‌های سرطانی بنشیند و رشد کند و جایگزین سلول‌های سرطانی فرد مبتلا می‌شود.

دکتر واعظی مطرح کرد: بیماری سرطان خون نوع حاد ممکن است در هر سنی کند کودکان مبتلا به سرطان خون مزمن در حدود ۹۰درصد بیماری شان قابل علاج هست و جای نگرانی نیست ولی در مورد بزرگسالان مشکلات بیشتر است ولی پیشرفت‌هایی در حوزه درمان مشاهده شده است کمک بزرگی به درمان افراد است.

این فوق تخصص خون و سرطان بالغین عنوان کرد: در مورد سرطان خون مزمن، سیر بیماری آرام و تدریجی پیش می‌رود و این بیماران به صورت اتفاقی با انجام یک آزمایش خون کشف می‌شود ودرمان یک نوع از آن که در گذشته با پیوند مغزو استخوان بوده خوشبختانه حال با داروهای خوراکی انجام می‌شود که نتایج خوبی داشته است.

وی افزود: نوع لنفوبیدی بیماری لوسمی مزمن اغلب در افراد مسن اتفاق می‌افتد که تا مدت‌ها نیاز به درمان ندارد و فقط در شرایط خاصی نیاز به درمان است و در نوع خفیف طول عمر افراد را تحت تأثیر قرار نمی‌دهد و در شرایط نیاز به درمان نیز مصرف داروهای جدید بسیار موثر بوده است و خوشبختانه اکثراً توسط پزشک‌های دارویی کشور ساخته شده و در اختیار بیماران قرار می‌گیرند.

دکتر واعظی بیان کرد: افراد مبتلا به بیماری لوسمی بدون نیاز به مهاجرت به خارج از کشور، در داخل درمان‌های لازم دراختیار آنها قرار خواهد گرفت. در کشور مراکز متعدد پیوند مغز و استخوان وجود دارد که نیاز افراد را برطرف می‌کنند.

این متخصص در پایان گفت: داروهای مورد نیاز افراد مبتلا به لوسمی اغلب در کشور تولید شده و یا درحال تولید است و انشاءالله با شرایط بهتر اقتصادی بیشتر در دسترس افراد قرار خواهد گرفت.